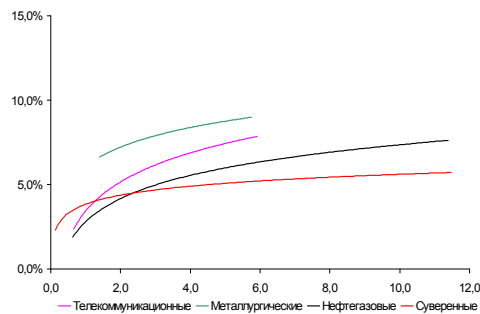
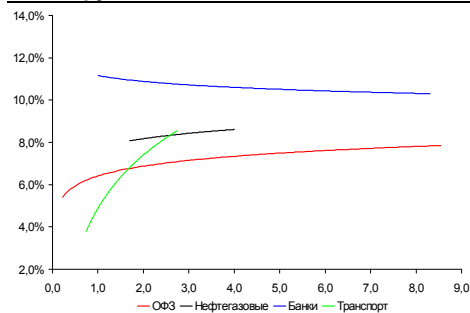


Рынок валютных облигаций



Источник: Bloomberg

Рынок рублевых облигаций (1-ый эшелон)



Источник: Bloomberg

Основные индикаторы долгового рынка

	Закрытие	Изм.	Доход%
Долговой рынок			
10-YR UST, YTM	3,72	2,58б.п. ↑	
30-YR UST, YTM	4,66	2,82б.п. ↑	
Russia-30	112,87	0,53% ↑	5,35
Rus-30 spread	163	-12б.п. ↓	
Bra-40	132,59	0,19% ↑	8,07
Tur-30	158,58	0,47% ↑	6,56
Mex-34	105,61	0,55% ↑	6,28
CDS 5 Russia	191	-2б.п. ↓	
CDS 5 Gazprom	280	-5б.п. ↓	
CDS 5 Brazil	137	-5б.п. ↓	
CDS 5 Turkey	196	-6б.п. ↓	
CDS 5 Ukraine	970	15б.п. ↑	
Ключевые показатели			
TED Spread	15	-1б.п. ↓	
iTraxx Crossover	495	1б.п. ↑	
VIX Index, \$	1	-1,44% ↓	
Валютный и денежный рынок			
			YTD%
\$/Руб. ЦБР	30,1245	-0,40% ↓	-0,2 ↓
\$/Руб.	30,1440	-0,37% ↓	0,5 ↑
EUR/\$	1,3670	-0,51% ↓	-4,6 ↓
\$/BRL	1,85	0,24% ↑	6,1 ↑
			Imp rate%
NDF Rub 3m	30,5800	-0,26% ↓	5,22
NDF Rub 6m	30,9900	-0,29% ↓	5,53
NDF Rub 12m	31,9100	-0,25% ↓	6,15
3M Libor	0,2500	0,00б.п.	
Libor overnight	0,1706	0,17б.п. ↑	
MIACR, 1d	3,67	-12б.п. ↓	
Прямое репо с ЦБ	7 834	-2 119 ↓	
Фондовые индексы			
			YTD%
RTS	1 392	0,35% ↑	-3,6 ↓
DOW	10 144	1,05% ↑	-2,7 ↓
S&P500	1 078	0,97% ↑	-3,3 ↓
Bovespa	66 129	1,66% ↑	-3,6 ↓
Сырьевые товары			
Brent spot	73,49	1,19% ↑	-5,1 ↓
Gold	1093,14	1,53% ↑	-0,7 ↓
Nickel	18 377	4,17% ↑	-0,4 ↓

Источник: Bloomberg

Российский рынок

Комментарий по долговому рынку, стр. 2

Валютные облигации

Итоги саммита ЕС не внесли окончательную ясность относительно финансовой помощи Греции – подробный план будет рассмотрен на встрече министров финансов ЕС на следующей неделе.

Рублевые облигации

Инвесторы переключились на облигации 2-го эшелона – как корпоративные, так и региональные. В бумагах ВТБ-24 наблюдались продажи под давлением большого числа планирующихся к размещению новых выпусков банковского сектора.

НОВОСТИ ВКРАТЦЕ:

- ЦБ Вьетнама девальвировал на 3,4% национальную валюту по отношению к доллару
- Международные резервы РФ за период с 29 января по 5 февраля 2010 г сократились на \$3,9 млрд – до \$433,2 млрд – ЦБ РФ
- МОЭК выкупила по оферте более 28% выпуска облигаций серии 01

РОССИЙСКИЙ РЫНОК

Комментарий по долговому рынку

Валютные облигации

Накануне, как мы и предполагали, главным событием дня стал саммит ЕС, на котором обсуждался вопрос помощи Греции. Несмотря на то, что было достигнуто принципиальное решение помочь Греции, инвесторов несколько разочаровало отсутствие самого плана, кроме общих слов о намерениях со стороны официальных лиц. Конкретные мероприятия будут рассмотрены на встрече министров финансов ЕС на следующей неделе.

В результате евро значительно подешевел к доллару, упав с \$1.38/евро до \$1.365/евро, на моменте тестируя и отметку в \$1.36/евро. Тем не менее, на американских фондовых площадках царил оптимизм, рост составил примерно 1%. Инвесторов приятно удивили данные с рынка труда, где количество американцев впервые обратившихся за пособиями по безработице упало до 440 тыс с 483 тыс. При этом ожидалось сокращения количества обращений лишь на 15 тыс.

Тем временем, на рынке российских евробондов по итогам дня Rus-30 вырос почти на $\frac{3}{4}$ п.п. до 112.85% от номинала (YTM 5.35%). В результате, спрэд между Rus-30 и UST-10 сузился еще на 12 б.п. до 163 б.п. Суверенный риск на Россию CDS-5 опустился на 2 б.п. до 190 б.п.

Рублевые облигации

Активность торгов остается очень высокой, биржевой оборот вчера превысил 9 млрд руб. При отсутствии свежих инвестиционных идей внимание инвесторов обратилось на 2-ой эшелон. Так, наблюдалась активизация в региональных бондах – крупные сделки прошли в бумагах Красноярского Края-4 (YTM 8,69%), МосОбласть-8 (YTM 12,58%), Самарская Область-5 (YTM 9,49%), ХМАО-7 (YTM 9,17%). В секторе облигаций Москвы основной объем сделок был сосредоточен в 62-м выпуске эмитента (984 млн руб, YTM 8,11%).

В корпоративном секторе почти 2 млрд руб сделок пришлось на облигации ВТБ-24, упавшие в цене в пределах 1 п.п. на фоне проходящих размещений новых банковских выпусков. Так, вчера закончилось размещение двух выпусков РСХБ суммарным объемом 10 млрд руб. Спрос превысил предложение в 4 раза, составив 40,7 млрд руб. В бумагах 2-го эшелона – Ленэнерго, Мечел, Магнит-2, - напротив, наблюдался рост котировок.

На следующую неделю запланирован большой объем размещений – на уровне 24 млрд руб. вои облигации предложат Глобэксбанк, ГК Виктория и Северсталь.

Михаил Авербах, Аналитик (+7 495) 783-5029
Екатерина Леонова, Старший аналитик (+7 495) 974-2515 доб. 8523

ДИНАМИКА РОССИЙСКИХ ОБЛИГАЦИЙ
Илл. 1: Динамика российских суверенных и субфедеральных еврооблигаций

	Дата погаш-я	Дюра-ция, лет	Дата ближ. купона	Ставка купона	Цена закрытия	Изме-нение	Доход-сть к оферте/погаш-ю	Текущ дох-сть	Спред по дю-рации	Изм. спреда	Спред к сувер. евро-облиг.	Объем выпуска млн	Валюта	Рейтинги S&P/Moodys/Fitch
Суверенные														
Россия-10	03.31.10	0,13	03.31.10	8,25%	100,92	0,04%	2,29%	8,17%	144	2,4	0,13	328	USD	BBB / Baa1 / BBB
Россия-18	07.24.18	6,15	07.24.10	11,00%	140,65	-0,09%	5,03%	7,82%	191	1,4	6,00	3 466	USD	BBB / Baa1 / BBB
Россия-28	06.24.28	9,70	06.24.10	12,75%	172,29	-0,05%	6,13%	7,40%	242	-2,1	9,42	2 500	USD	BBB / Baa1 / BBB
Россия-30	03.31.30	11,48	03.31.10	7,50%	112,87	0,53%	5,35%	6,64%	163	-11,6	11,18	1 995	USD	BBB / Baa1 / BBB
Минфин														
Минфин-11	05.14.11	1,23	05.14.10	3,00%	100,36	-0,05%	2,70%	2,99%	184	6,1	1,19	1 750	USD	BBB / Baa1 / BBB
Муниципальные														
Москва-11	10.12.11	1,61	10.12.10	6,45%	105,33	-0,04%	3,10%	6,12%	--	--	--	374	EUR	BBB / Baa1 / BBB
Москва-16	10.20.16	5,75	10.20.10	5,06%	98,91	-0,12%	5,26%	5,12%	--	--	--	407	EUR	BBB / Baa1 / BBB

Источник: Bloomberg, Отдел исследований Альфа-Банка

Илл. 2: Динамика российских банковских еврооблигаций

	Дата погаш-я	Дюра-ция, лет	Дата ближ. купона	Ставка купона	Цена закрытия	Изме-нение	Доход-сть к оферте/погаш-ю	Текущ дох-сть	Спред по дю-рации	Изм. спреда	Спред к сувер. евро-облиг.	Объем выпуска млн	Валюта	Рейтинги S&P/Moodys/Fitch
Абсолют-10	03.30.10	0,13	03.30.10	9,13%	101,04	0,04%	1,25%	9,03%	40	-38,9	-104	175	USD	/ Baa3 / BB+ / *
АК Барс-10	06.28.10	0,38	06.28.10	8,25%	101,13	0,06%	5,15%	8,16%	430	-16,3	286	250	USD	/ Baa3 / BB
АК Барс-11	06.20.11	1,29	06.20.10	9,25%	101,63	0,00%	7,95%	9,10%	709	2,2	565	300	USD	/ Baa3 / BB
Альфа-12	06.25.12	2,18	06.25.10	8,20%	101,63	0,04%	7,43%	8,07%	658	0,6	514	500	USD	B+ / Baa1 / BB-
Альфа-13	06.24.13	2,94	06.24.10	9,25%	102,95	-0,05%	8,22%	8,99%	681	4,2	593	400	USD	B+ / Baa1 / BB-
Альфа-15*	12.09.15	4,63	06.09.10	8,63%	100,11	0,19%	8,60%	8,62%	624	-3,0	356	225	USD	B- / Baa2 / B+
Альфа-17*	02.22.17	5,18	02.22.10	8,64%	98,57	0,18%	8,91%	8,76%	656	-2,2	388	300	USD	B- / Baa2 / B+
Банк Москвы-10	11.26.10	0,77	05.26.10	7,38%	103,60	0,01%	2,72%	7,12%	187	-0,9	43	300	USD	NR / Baa1 / BBB-
Банк Москвы-13	05.13.13	2,91	05.13.10	7,34%	105,40	0,09%	5,49%	6,96%	408	-0,5	320	500	USD	/ Baa1 / BBB-
Банк Москвы-15*	11.25.15	4,73	05.25.10	7,50%	99,93	0,13%	7,51%	7,50%	515	-1,4	248	300	USD	/ Baa2 / BB+
Банк Москвы-17*	05.10.17	5,70	05.10.10	6,81%	95,40	-0,04%	7,64%	7,14%	452	0,7	261	400	USD	/ Baa2 / BB+
Банк Союз	02.16.10	0,01	02.16.10	9,38%	99,49	-0,51%	52,79%	9,42%	5193	4384,3	5049	24	USD	B- / * / WR /
ВТБ-11	10.12.11	1,56	04.12.10	7,50%	105,08	0,02%	4,30%	7,14%	345	0,4	201	450	USD	BBB / Baa1 / BBB
ВТБ-11-2	06.30.11	1,31	06.30.10	8,25%	105,14	0,01%	4,31%	7,85%	--	--	--	900	EUR	BBB / Baa1 / BBB
ВТБ-12	10.31.12	2,49	04.30.10	6,61%	102,76	0,17%	5,50%	6,43%	408	-4,3	320	1 054	USD	BBB / Baa1 / BBB
ВТБ-15*	02.04.15	4,34	08.04.10	6,32%	100,14	0,00%	6,28%	6,31%	393	1,3	125	0	USD	BBB- / WR / BBB-
ВТБ-16	02.15.16	5,21	02.15.10	4,25%	100,16	-0,01%	4,22%	4,24%	--	--	--	388	EUR	BBB / Baa1 / BBB
ВТБ-18	05.29.18	6,39	05.29.10	6,88%	101,45	0,19%	6,64%	6,78%	352	-3,0	161	1 706	USD	BBB / Baa1 / BBB
ВТБ-35	06.30.35	12,73	06.30.10	6,25%	96,51	0,07%	6,53%	6,48%	188	-1,8	118	693	USD	BBB / Baa1 / BBB
ГПБ-11	06.15.11	1,29	06.15.10	7,97%	104,75	0,00%	4,28%	7,61%	343	1,7	199	300	USD	B+ / Baa1 /
ГПБ-13	06.28.13	3,01	06.28.10	7,93%	105,09	0,08%	6,24%	7,55%	482	0,0	394	443	USD	BB / Baa3 /
ГПБ-15	09.23.15	4,67	03.23.10	6,50%	98,49	-0,01%	6,83%	6,60%	447	1,6	179	948	USD	BB / Baa3 /
Кредит Европа-10	04.13.10	0,17	04.13.10	7,50%	100,83	0,00%	2,52%	7,44%	167	-5,4	23	250	USD	/ Baa3 /
ЛОКО-10	03.01.10	0,05	03.01.10	10,00%	100,25	0,75%	5,08%	9,98%	423	-1317,5	279	98	USD	/ B2 / B
МБРР-16*	03.10.16	4,60	03.10.10	8,88%	94,00	0,00%	10,22%	9,44%	787	1,4	519	60	USD	/ B2 /
МДМ-11*	07.21.11	1,37	07.21.10	9,75%	103,36	0,09%	7,25%	9,43%	639	-5,0	495	200	USD	B / Baa3 / B+
МежпромБ-10-2	07.06.10	0,40	07.06.10	9,00%	99,25	0,06%	10,39%	9,07%	--	--	--	200	EUR	BB- / B1 / B
НОМОС-16	10.20.16	4,92	04.20.10	9,75%	99,88	1,22%	9,77%	9,76%	741	-23,9	474	125	USD	/ B1 / B+
ПромсвязьБ-10	10.04.10	0,62	04.04.10	8,75%	102,43	-0,02%	4,85%	8,54%	400	4,4	256	200	USD	B / Baa2 / B+
ПромсвязьБ-11	10.20.11	1,57	04.20.10	8,75%	104,09	0,17%	6,15%	8,41%	530	-8,9	386	225	USD	B / Baa2 / B+
ПромсвязьБ-13	01.15.13	2,58	07.15.10	10,75%	107,69	0,33%	7,75%	9,98%	634	-10,6	546	150	USD	B / Baa2 / B+
ПромсвязьБ-18*	01.31.18	5,55	07.31.10	12,50%	125,13	8,80%	8,15%	9,99%	503	-235,1	312	100	USD	CCC+ / Baa3 / B-
ПСБ-15*	09.29.15	4,73	03.29.10	6,20%	100,26	-0,07%	6,14%	6,18%	379	2,9	111	400	USD	/ Baa2 / BBB-
РенКап-10	06.27.10	0,38	06.27.10	9,50%	96,38	-1,63%	19,65%	9,86%	1879	467,8	1735	185	USD	B- / / CCC+*
РСХБ-10	11.29.10	0,78	05.29.10	6,88%	103,53	-0,00%	2,37%	6,64%	152	1,1	8	350	USD	/ Baa1 / BBB
РСХБ-13	05.16.13	2,93	05.16.10	7,18%	105,70	-0,03%	5,25%	6,79%	383	3,6	295	647	USD	/ Baa1 / BBB
РСХБ-14	01.14.14	3,49	07.14.10	7,13%	105,59	-0,13%	5,52%	6,75%	363	4,9	48	720	USD	/ Baa1 / BBB
РСХБ-16	09.21.16	5,27	03.21.10	6,97%	101,07	0,12%	6,76%	6,90%	441	-0,9	173	500	USD	/ Baa2 / BBB-
РСХБ-17	05.15.17	5,83	05.15.10	6,30%	98,33	0,20%	6,59%	6,41%	347	-3,5	156	1 167	USD	/ Baa1 / BBB
РСХБ-18	05.29.18	6,25	05.29.10	7,75%	105,78	0,16%	6,82%	7,33%	370	-2,6	179	980	USD	/ Baa1 / BBB
Русский Стандарт-10	10.07.10	0,63	04.07.10	7,50%	99,23	0,08%	8,72%	7,56%	786	-10,1	642	412	USD	B+ / Baa3 /
Русский Стандарт-10-2	06.29.10	0,38	06.29.10	8,49%	100,41	-0,03%	7,30%	8,45%	644	9,7	501	297	USD	B+ / Baa3 / B+
Русский Стандарт-11	05.05.11	1,17	05.05.10	8,63%	98,62	0,02%	9,82%	8,75%	896	1,3	752	350	USD	B+ / Baa3 /
Русский Стандарт-15*	12.16.15	4,58	06.16.10	8,88%	94,08	0,23%	10,24%	9,43%	789	-3,8	521	200	USD	B- / B1 /
Русский Стандарт-16*	12.01.16	4,97	06.01.10	9,75%	93,87	0,01%	11,05%	10,39%	869	1,1	602	200	USD	B- / B1 /
Сбербанк-11	11.14.11	1,67	05.14.10	5,93%	105,23	-0,03%	2,85%	5,64%	200	3,7	56	750	USD	/ A3 / BBB
Сбербанк-13	05.15.13	2,96	05.15.10	6,48%	106,32	-0,10%	4,38%	6,09%	296	5,8	208	500	USD	/ A3 / BBB

Сбербанк-13-2	07.02.13	3,09	07.02.10	6,47%	106,30	-0,02%	4,44%	6,08%	303	3,3	215	500	USD	/ A3 / BBB
Сбербанк-15*	02.11.15	4,37	08.11.10	6,23%	100,09	-0,00%	6,21%	6,22%	385	1,3	117	0	USD	/ Baa1 / BBB-
УРСА-11*	12.30.11	1,73	06.30.10	12,00%	107,61	0,18%	7,57%	11,15%	672	-9,1	528	130	USD	/ Ba3 /
УРСА-11-2	11.16.11	1,69	11.16.10	8,30%	103,50	0,00%	6,12%	8,02%	--	--	--	220	EUR	/ Baa2 / BB-
Татфондбанк-10	04.26.10	0,21	04.26.10	9,75%	100,49	0,00%	7,15%	9,70%	629	-1,0	486	84	USD	/ B2 /
ТранскапиталБ-10	05.10.10	0,24	05.10.10	9,13%	99,97	-0,15%	9,04%	9,13%	818	64,7	675	140	USD	/ B1 /
ТранскапиталБ-17	07.18.17	5,26	07.18.10	10,51%	96,19	0,16%	11,28%	10,93%	892	-1,8	625	100	USD	/ B2 /
ТранскредитБ-10	05.16.10	0,26	05.16.10	7,00%	100,86	-0,02%	3,62%	6,94%	276	5,7	132	348	USD	BB/ Ba1 /
ТранскредитБ-11	06.17.11	1,29	06.17.10	9,00%	104,71	-0,03%	5,32%	8,60%	447	4,2	303	350	USD	BB/ Ba1 /
Траст-10	05.29.10	0,30	05.29.10	9,38%	98,50	0,00%	14,36%	9,52%	1351	6,7	1207	200	USD	/ Caa1 / B-/
УРСА-10	05.21.10	0,28	05.21.10	7,00%	95,83	0,04%	21,97%	7,30%	--	--	--	164	EUR	/ Ba2 /
ХКФ-10	04.11.10	0,16	04.11.10	9,50%	100,99	0,61%	3,33%	9,41%	248	-364,7	104	200	USD	B+ / Ba3 /
ХКФ-11	06.20.11	1,28	06.20.10	11,00%	102,10	-0,12%	9,30%	10,77%	844	11,9	700	316	USD	B+ / Ba3 /

Источник: Vlootberg, Отдел исследований Альфа-Банка

* - Доходность и дюрация рассчитываются к дате исполнения опциона на покупку

Илл. 3: Динамика российских корпоративных евроблигаций в разбивке по секторам

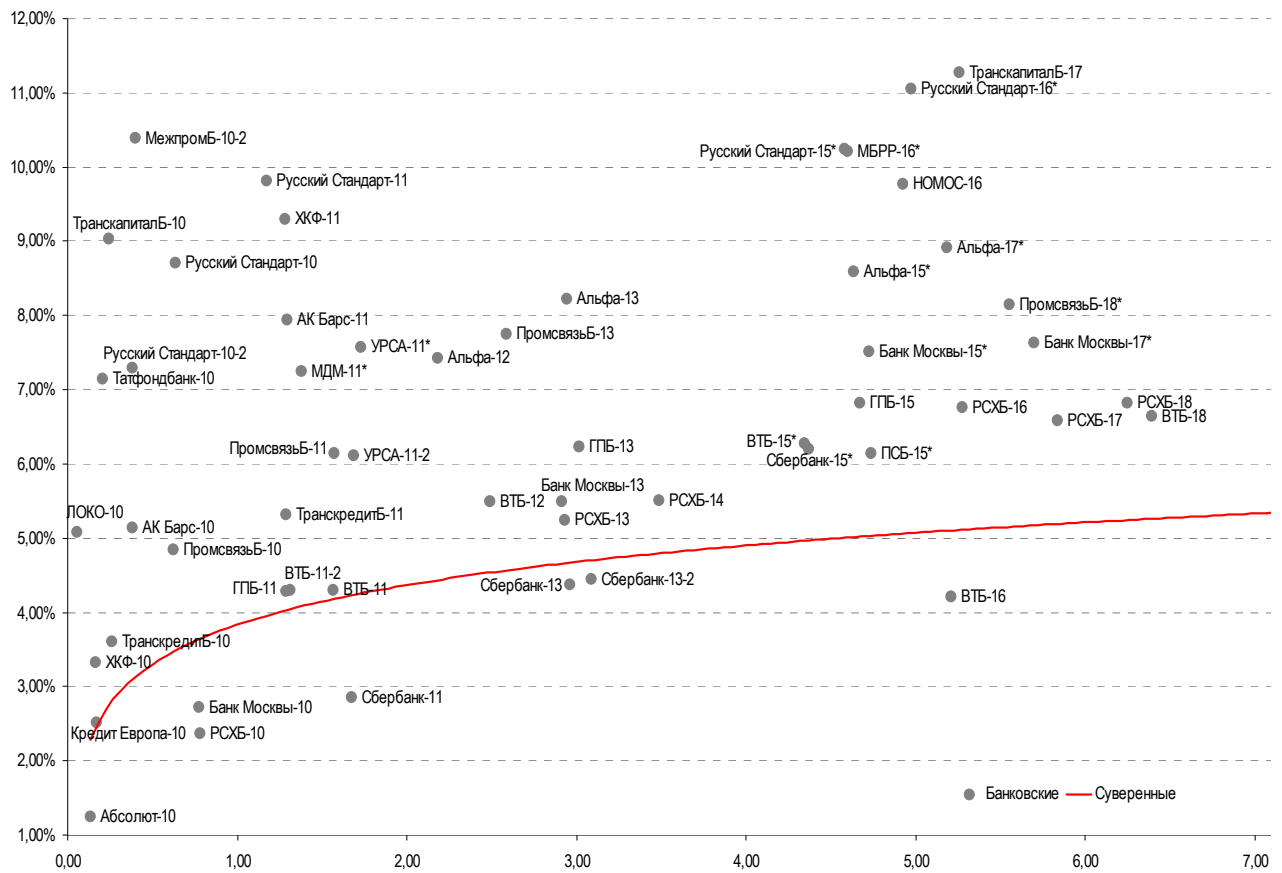
	Дата погаш-я	Дюра-ция, лет	Дата ближ. купона	Ставка купона	Цена закрытия	Изме-нение	Доход-сть к оферте/погаш-ю	Текущ доход-сть	Спред по дю-рации	Спред к сувер. евро-облиг.	Объем выпуска млн	Валюта	Рейтинги S&P/Moodys/ Fitch	
Нефтегазовые														
Газпром-10	09.27.10	0,63	09.27.10	7,80%	103,31	-0,14%	2,36%	7,55%	--	--	1 000	EUR	BBB/ Baa1 / BBB	
Газпром-12	12.09.12	2,70	12.09.10	4,56%	102,46	0,04%	3,62%	4,45%	--	--	1 000	EUR	BBB/ Baa1 / BBB	
Газпром-13-1	03.01.13	2,64	03.01.10	9,63%	111,70	-0,09%	5,41%	8,62%	400	5,6	312	1 750	USD	BBB/ Baa1 / BBB
Газпром-13-2	07.22.13	3,23	07.22.10	4,51%	104,10	0,04%	3,24%	4,33%	182	1,4	-180	442	USD	/ /
Газпром-13-3	07.22.13	3,18	07.22.10	5,63%	103,12	0,09%	4,63%	5,45%	322	-0,1	-40	157	USD	BBB/ Baa1 / BBB
Газпром-13-4	04.11.13	2,83	04.11.10	7,34%	105,76	0,43%	5,34%	6,94%	392	-12,8	305	400	USD	BBB/ Baa1 / BBB
Газпром-13-5	07.31.13	3,12	07.31.10	7,51%	106,67	0,09%	5,37%	7,04%	396	-0,3	308	500	USD	BBB/ Baa1 / BBB
Газпром-14	02.25.14	3,59	02.25.10	5,03%	102,02	0,15%	4,47%	4,93%	--	--	780	EUR	BBB/ Baa1 / BBB	
Газпром-14-2	10.31.14	4,24	10.31.10	5,36%	101,98	0,14%	4,88%	5,26%	--	--	700	EUR	BBB/ Baa1 / BBB	
Газпром-14-3	07.31.14	3,86	07.31.10	8,13%	109,29	0,53%	5,74%	7,43%	385	-12,9	70	1 250	USD	BBB/ Baa1 / BBB
Газпром-15-1	06.01.15	4,54	06.01.10	5,88%	102,01	0,08%	5,42%	5,76%	--	--	1 000	EUR	BBB/ Baa1 / BBB	
Газпром-15-2	04.02.15	4,25	04.02.10	8,13%	112,50	0,61%	5,31%	7,22%	--	--	850	EUR	BBB/ Baa1 / BBB	
Газпром-16	11.22.16	5,56	05.22.10	6,21%	99,75	0,27%	6,26%	6,23%	314	-4,8	122	1 350	USD	BBB/ Baa1 / BBB
Газпром-17	03.22.17	5,84	03.22.10	5,14%	96,86	-0,01%	5,68%	5,30%	--	--	500	EUR	BBB/ Baa1 / BBB	
Газпром-17-2	11.02.17	6,40	11.02.10	5,44%	97,67	0,03%	5,82%	5,57%	--	--	500	EUR	BBB/ Baa1 / BBB	
Газпром-18	02.13.18	6,09	02.13.10	6,61%	102,25	0,12%	6,24%	6,46%	--	--	1 200	EUR	BBB/ Baa1 / BBB	
Газпром-18-2	04.11.18	6,05	04.11.10	8,15%	107,20	0,20%	6,97%	7,60%	385	-3,3	194	1 100	USD	BBB/ Baa1 / BBB
Газпром-20	02.01.20	7,33	08.01.10	7,20%	104,11	0,30%	6,63%	6,92%	351	-4,3	160	798	USD	BBB+/ / BBB+
Газпром-22	03.07.22	8,14	03.07.10	6,51%	92,66	0,38%	7,44%	7,03%	373	-7,2	131	1 300	USD	BBB-/ Baa1 / BBB
Газпром-34	04.28.34	11,00	04.28.10	8,63%	112,73	0,00%	7,48%	7,65%	376	-2,6	213	1 200	USD	BBB/ Baa1 / BBB
Газпром-37	08.16.37	11,40	02.16.10	7,29%	94,15	0,85%	7,81%	7,74%	409	-10,0	246	1 250	USD	BBB/ Baa1 / BBB
Лукойл-14	11.05.14	4,10	05.05.10	6,38%	103,00	0,24%	5,64%	6,19%	375	-4,7	61	900	USD	BBB-/ Baa2 / BBB-
Лукойл-17	06.07.17	5,90	06.07.10	6,36%	99,71	0,47%	6,41%	6,37%	328	-8,2	137	500	USD	BBB-/ Baa2 / BBB-
Лукойл-19	11.05.19	7,03	05.05.10	7,25%	101,35	0,32%	7,05%	7,15%	393	-4,6	202	600	USD	BBB-/ Baa2 / BBB-
Лукойл-22	06.07.22	8,40	06.07.10	6,66%	95,54	0,53%	7,21%	6,97%	349	-9,0	107	500	USD	BBB-/ Baa2 / BBB-
ТНК-ВР-11	07.18.11	1,39	07.18.10	6,88%	104,06	0,02%	3,93%	6,61%	308	0,6	164	500	USD	BBB-/ Baa2 / BBB-
ТНК-ВР-12	03.20.12	1,96	03.20.10	6,13%	103,15	-0,00%	4,53%	5,94%	368	2,4	224	500	USD	BBB-/ Baa2 / BBB-
ТНК-ВР-13	03.13.13	2,74	03.13.10	7,50%	105,93	-0,10%	5,39%	7,08%	397	6,0	309	600	USD	BBB-/ Baa2 / BBB-
ТНК-ВР-16	07.18.16	5,22	07.18.10	7,50%	104,09	0,00%	6,71%	7,21%	435	1,3	167	1 000	USD	BBB-/ Baa2 / BBB-
ТНК-ВР-17	03.20.17	5,62	03.20.10	6,63%	98,60	0,41%	6,88%	6,72%	376	-7,3	184	800	USD	BBB-/ Baa2 / BBB-
ТНК-ВР-18	03.13.18	5,99	03.13.10	7,88%	104,20	0,05%	7,18%	7,56%	406	-0,8	215	1 100	USD	BBB-/ Baa2 / BBB-
Транснефть-12	06.27.12	2,23	06.27.10	5,38%	103,12	0,11%	3,97%	5,22%	--	--	700	EUR	BBB/ Baa1 /	
Транснефть-12-2	06.27.12	2,23	06.27.10	6,10%	104,03	0,01%	4,30%	5,87%	344	1,6	200	500	USD	BBB/ Baa1 /
Транснефть-14	03.05.14	3,60	03.05.10	5,67%	101,38	0,00%	5,29%	5,59%	340	1,2	25	1 300	USD	BBB/ Baa1 /
Металлургические														
Евраз-13	04.24.13	2,79	04.24.10	8,88%	101,00	0,00%	8,50%	8,79%	709	2,7	621	1 156	USD	B+ / B-/ B2 / B+ / B-
Евраз-15	11.10.15	4,59	05.10.10	8,25%	99,44	0,19%	8,37%	8,30%	601	-2,9	334	577	USD	B+ / B-/ B2 / B+ / B-
Евраз-18	04.24.18	5,76	04.24.10	9,50%	103,00	-0,12%	8,97%	9,22%	585	2,1	394	511	USD	B+ / B-/ B2 / B+ / B-
Распадская-12	05.22.12	2,10	05.22.10	7,50%	101,25	0,14%	6,89%	7,41%	603	-4,6	460	300	USD	/ B1 / B+
Северсталь-13	07.29.13	3,02	07.29.10	9,75%	105,13	0,36%	8,02%	9,27%	661	-9,7	573	1 250	USD	BB-/ Baa3 / B+ / B-
Северсталь-14	04.19.14	3,49	04.19.10	9,25%	104,34	0,23%	8,00%	8,87%	612	-5,5	297	375	USD	BB-/ Baa3 / B+
ТМК-11	07.29.11	1,40	07.29.10	10,00%	104,72	-0,04%	6,57%	9,55%	571	4,9	427	600	USD	B/ B1 /
Телекоммуникационные														
МТС-10	10.14.10	0,65	04.14.10	8,38%	103,81	0,08%	2,61%	8,07%	175	-12,3	32	400	USD	BB/ Baa2 / BB+
МТС-12	01.28.12	1,85	07.28.10	8,00%	105,71	0,12%	4,91%	7,57%	405	-4,5	261	400	USD	BB/ Baa2 / BB+
Вымпелком-11	10.22.11	1,58	04.22.10	8,38%	107,07	-0,00%	4,01%	7,82%	315	1,8	172	185	USD	BB+/ Baa2 /
Вымпелком-13	04.30.13	2,84	04.30.10	8,38%	105,72	0,20%	6,37%	7,92%	496	-4,7	408	801	USD	BB+/ Baa2 /
Вымпелком-16	05.23.16	4,97	05.23.10	8,25%	103,82	0,10%	7,47%	7,95%	512	-0,8	244	600	USD	BB+/ Baa2 /
Вымпелком-18	04.30.18	5,91	04.30.10	9,13%	107,84	0,11%	7,81%	8,46%	469	-2,0	278	1 000	USD	BB+/ Baa2 /

Прочие

АФК-Система-11	01.28.11	0,94	07.28.10	8,88%	105,04	-0,22%	3,49%	8,45%	264	24,1	120	93	USD	BB/ Ba3 / BB-
АПРОСА, 2014	11.17.14	3,93	05.17.10	8,88%	105,14	-0,02%	7,57%	8,44%	568	1,6	253	500	USD	B+/ Ba3 / B/*-
Еврохим	03.21.12	1,93	03.21.10	7,88%	101,37	0,17%	7,16%	7,77%	630	-6,6	487	300	USD	BB/ / BB
ОАК-10	07.09.10	0,41	07.09.10	10,00%	99,50	0,04%	11,17%	10,05%	1031	-7,8	888	200	USD	/ /
КЗОС-11	10.30.11	1,57	04.30.10	9,25%	81,76	-3,84%	22,61%	11,31%	2175	271,5	2031	200	USD	NR/ / C
НКНХ-15	12.22.15	4,59	06.22.10	8,50%	88,16	0,18%	11,31%	9,64%	896	-2,7	628	31	USD	/ B1 / B/*-
НМТП-12	05.17.12	2,10	05.17.10	7,00%	100,40	0,10%	6,80%	6,97%	595	-2,2	451	300	USD	BB+/ Ba1 /
Рольф-10	06.28.10	0,38	06.28.10	8,25%	75,50	0,00%	95,55%	10,93%	9469	61,4	9326	0	USD	NR/ WR /
СИНЕК-15	08.03.15	4,56	08.03.10	7,70%	99,46	0,01%	7,82%	7,74%	547	1,0	279	250	USD	/ Ba1 / BBB-

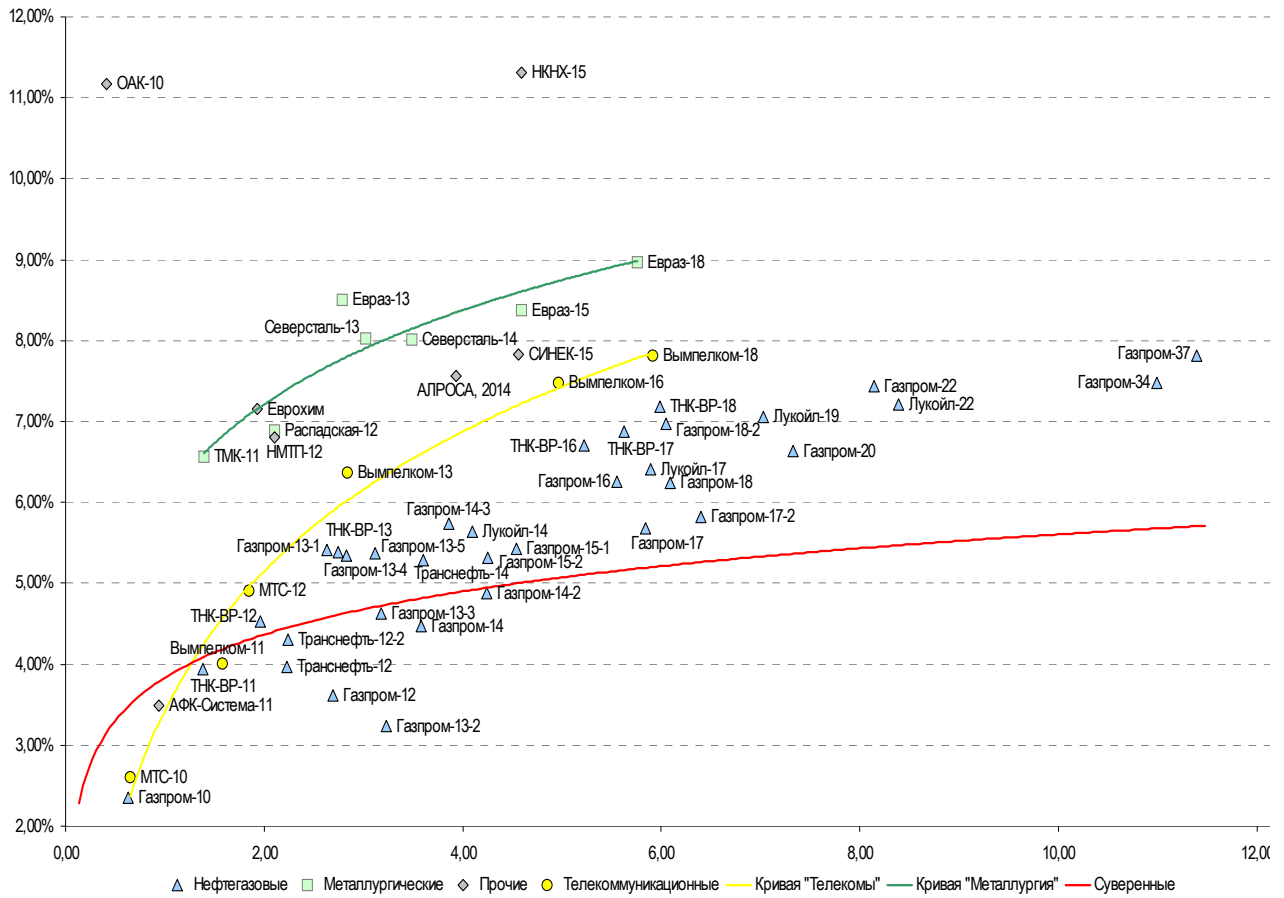
Источник: Bloomberg, Отдел исследований Альфа-Банка

Илл. 4: Доходность российских еврооблигаций банковского сектора



Источник: Bloomberg

Илл. 5: Доходность российских корпоративных еврооблигаций



Источник: Bloomberg

Информация

Альфа-Банк (Москва)	Россия, Москва, 107078, пр-т Академика Сахарова, 12
Управление долговых ценных бумаг и деривативов	Саймон Вайн, Руководитель Управления (+7 495) 745-7896
Торговые операции	Олег Артеменко, директор по финансированию (7 495) 785-74 05 Константин Зайцев, вице-президент по торговым операциям (7 495) 785-74 08 Михаил Грачев, вице-президент по торговым операциям (7 495) 785-74 04 Сергей Осмачек, трейдер (7 495) 783 51 02 Игорь Панков, вице-президент по продажам (7 495) 786-48 92 Владислав Корзан, вице-президент по продажам (7 495) 783-51 03 Дэвид Мэтлок, директор по международным продажам (7 495) 974-25 15 доб. 7050 Татьяна Мерлич, старший менеджер по международным продажам (7 495) 786-48 97 Ольга Паркина, менеджер по продажам (7 495) 785-74 09
Аналитическая поддержка	Екатерина Леонова, старший аналитик по внутреннему долгу (7 495) 785-96 78 Михаил Авербах, аналитик по внешнедолговому рынку (7 495) 783-50 29 Денис Воднев, старший кредитный аналитик (7 495) 792-58 47 Екатерина Журавлева, кредитный аналитик (7 495) 974-2515 доб. 7121
Долговой рынок капитала	Александр Гуня, директор на долговом рынке капитала (7 495) 974-2515 доб. 6368/3437 Мария Широкова, вице-президент по продажам на долговом рынке капитала (7 495) 755-59 26 Наталья Юркова, Старший менеджер (7 495) 785-9671

© Альфа-Банк, 2010 г. Все права защищены. Генеральная лицензия ЦБ РФ № 1326 от 29.01.1998 г.

Настоящий отчет и содержащаяся в нем информация являются исключительной собственностью Альфа-Банка. Несанкционированное копирование, воспроизводство и распространение настоящего материала, частично или полностью, в отсутствие разрешения Альфа-Банка в письменной форме строго запрещено.

Данный материал предназначен ОАО «Альфа-Банк» (далее – «Альфа-Банк») для распространения в Российской Федерации. Он не предназначен для распространения среди частных инвесторов. Несмотря на то, что приведенная в данном материале информация получена из источников, которые, по мнению Альфа-Банка, являются надежными, Альфа-Банк, его руководящие и прочие сотрудники не делают заявлений и не дают заверений ни в прямой, ни в косвенной форме, относительно своей ответственности за точность, полноту такой информации и отсутствие в данном материале каких-либо важных сведений. Любая информация и любые суждения, приведенные в данном материале, могут быть изменены без предупреждения. Альфа-Банк не дает заверений и не заявляет, что упомянутые в данном материале ценные бумаги и/или суждения предназначены для всех его получателей. Данный материал и содержащиеся в нем сведения носят исключительно информативный характер и не могут рассматриваться ни как приглашение или побуждение сделать оферту, ни как просьба купить или продать ценные бумаги или другие финансовые инструменты, или осуществить какую-либо иную инвестиционную деятельность. Альфа-Банк и связанные с ним компании, руководящие сотрудники и прочие сотрудники всех этих структур, в т.ч. лица, участвующие в подготовке и издании данного материала, могут иметь отношения с маркет-мейкерами, а иногда и выступать в качестве таковых, а также в качестве консультантов, брокеров или представителей коммерческого или инвестиционного банка в отношении ценных бумаг, финансовых инструментов или компаний, упомянутых в данном материале, либо входить в органы управления таких компаний. Ценные бумаги с номиналом в иностранной валюте подвержены колебаниям валютного курса, которые могут привести к снижению их стоимости, цены или дохода от вложений в них. Кроме того, инвесторы, вкладывающие средства в ценные бумаги типа АДР, стоимость которых изменяется в зависимости от курса иностранных валют, принимают на себя валютный риск. Инвестиции в России и в российские ценные бумаги сопряжены со значительным риском, поэтому инвесторы, прежде чем вкладывать средства в такие бумаги, должны провести собственное исследование и изучить экономические и финансовые показатели самостоятельно. Инвесторы должны обсудить со своими финансовыми консультантами риски, связанные с таким приобретением. Альфа-Банк и их дочерние компании могут публиковать данный материал в других странах. Поскольку распространение данной публикации на территории других государств может быть ограничено законом, лица, в чьем распоряжении окажется данный материал, должны быть информированы о таких ограничениях и соблюдать их. Любые случаи несоблюдения указанных ограничений могут рассматриваться как нарушение закона о ценных бумагах и других соответствующих законов, действующих в той или иной стране. **Примечание, касающееся законодательства США о ценных бумагах:** Данная публикация распространяется в США компанией Alfa Capital Markets (USA) Inc. (далее «Alfa Capital»), являющейся дочерней компанией Альфа-групп, постольку, поскольку это разрешено законодательством США по ценным бумагам и другими соответствующими законами и положениями. В этой связи Alfa Capital несет ответственность за содержание данного исследования. Лица на территории США, получившие данную публикацию и желающие осуществить сделку с той или иной ценной бумагой или финансовым инструментом, анализируемым в ней, должны делать это только после уведомления об этом представителя Alfa Capital в США. Любые случаи несоблюдения данных ограничений могут рассматриваться как нарушение законодательства США о ценных бумагах.